

荔枝椿象

生態與防治



行政院農業委員會植物防疫檢疫局 徐孟豪
聯絡電話：(02)23434230



行政院農業委員會苗栗區農業改良場 吳怡慧
聯絡電話：(037)991025#14

荔枝椿象 *Tessaratoma papillosa* (Drury) 屬半翅目、荔椿科，為植食性昆蟲，主要危害無患子科植物如龍眼、荔枝及臺灣欒樹，吸取樹枝嫩葉之汁液，造成龍眼、荔枝嫩枝枯萎，果實產量減少，其習性並非特別喜歡入侵住家也不會叮咬人獸，請居民勿過度恐慌。一般家庭環境，由於蟲源主要來自附近雜木林、庭院中之龍眼樹，或公園綠地之臺灣欒樹，如發現樹上有蟲蹤跡，請勿因好奇而捕捉該蟲，以免被其臭腺分泌物噴到而導致皮膚刺痛灼傷或過敏，可請路樹管轄單位修剪枝條、防除害蟲。

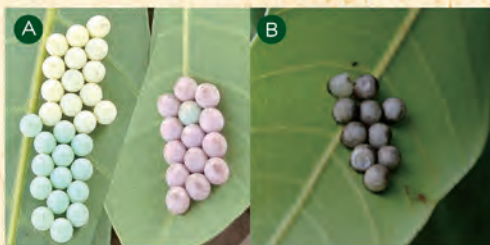
臺灣各地族群分佈情形：北部地區集中於少數散生龍眼樹，或盛夏時之臺灣欒樹；中南部地區因臺中市及高雄市進行藥劑共同防治及宣導，農民普遍提高警覺，族群量已受到控制；東部地區分佈量極少。

防檢局及苗改場在臺灣之龍眼及荔枝重要產區釋放其天敵卵寄生蜂「平腹小蜂」，每隔兩周釋放一次，有效控制荔枝椿象密度。臺大則於臺大校園及臺北市公園路樹釋放小蜂，以非農藥方式降低害蟲族群量。另積極開發黑殭菌等微生物防治資材，及探索利用費洛蒙等作為誘引劑之可行性。

生活史

荔枝椿象一年一世代，分成卵、若蟲及成蟲3個時期

1. 卵期：約10天，不會造成皮膚刺激與過敏，14顆卵聚集成堆，3-5月為產卵高峰（依地區氣候而異，相較於北部地區，南部地區椿象生長階段提前1-2個月）。



A：新產之卵為鮮綠或黃，孵化前則轉紅。
B：被平腹小蜂寄生之卵則為灰黑色。



初孵化之一齡若蟲，體長0.5公分呈紅色長橢圓形，後則轉黑。



二至五齡若蟲體色橙紅具黑外框，狀如長方形撲克牌。

2. 若蟲期：約60-80天，共5個齡期，無翅，體色鮮艷橙紅。
3. 成蟲期：長達200-300天，成蟲越冬至隔年回暖時開始活動聚集，交配後雌蟲開始產卵，成蟲遇驚擾即噴毒液或飛翔。



成蟲體呈盾形黃褐色，胸部腹面披白色蠟粉而成為荔枝椿象明顯特徵。

荔枝椿象防治注意事項

親愛農友們請看仔細!

- 1.田間操作時請做好防護措施，包含帽子、口罩、塑膠手套及長袖衣物，並攜帶一瓶水。如被荔枝椿象噴到請立即用水大量沖洗稀釋，仍有嚴重刺痛感請趕緊就醫。
- 2.荔枝椿象交配時常聚集於特定幾棵龍眼或荔枝樹之花穗或嫩梢，建議於高密度的產卵地點可進行標記，並加強防治該特定植株。
- 3.荔枝椿象防治目前有3種方法，皆可搭配使用。

(1)物理防治：

可利用捕蟲網將成蟲移除，或摘除卵塊，一般卵塊多產於葉背處或花穗，可將卵塊丟入塑膠袋後密封丟棄。

(2)生物防治：不噴藥區域或開花期間使用

利用自然界一物剋一物觀念，於田間大量釋放天敵昆蟲平腹小蜂，小蜂將卵產於荔枝椿象的卵內，孵化的幼蟲取食被寄生的椿象卵，造成該卵死亡而無法孵化，下一代的平腹小蜂則直接從被寄生卵羽化而出，並繼續於田間交配並尋找下一顆荔枝椿象卵，繼續繁殖下一代天敵生力軍，荔枝椿象的族群數量則將逐年降低。

(3)化學防治：開花期間勿噴藥

藥劑防治建議於清晨或傍晚進行，成蟲活動力較低。可依當年的氣候溫度(約1至2月下旬)，越冬的成蟲開始活動聚集於嫩梢時，進行第一次的施藥防治，於3月中旬後因成蟲活動力強，藥劑防治效果不佳，且已進入開花期，此時不建議用藥，以避免誤傷蜜蜂等授粉昆蟲，待至花期結束開始結小果後之荔枝細蛾防治階段，同時防治於葉背的荔枝椿象若蟲；用藥時請上網查詢防檢局公告核准藥劑。



平腹小蜂羽化的卵孔-圓單孔狀



正常孵化的卵孔-長裂縫狀

◀ 平腹小蜂雌蟲正產卵於荔枝椿象卵內

